

**86 quai Perrache, Lyon (FR)**

Plaats\_Localisation

**Conseil général du Rhône / SERL, Lyon (FR)**

Opdrachtgever\_Maître d'ouvrage

**Coop Himmelb(l)au, Wien (AT)**

Architect\_Architecte

**Chabanne & partenaires, Lyon (FR)**

Architect uitvoering\_Direction opérationnelle

**Bollinger und Grohmann, Frankfurt am Main (DE)**

Studiebureau\_Bureau d'études structure

**Van Santen & associés, Lille (FR)**

Studiebureau\_Bureau d'études enveloppe

**Vinci Construction,**

Algemene aannemer\_Entrepreneur général

**Permasteelisa (charpente métallique 'cristal'),**

**SMB + RCC (charpente métallique 'nuage'),**

**Métalmont (montage),**

**SMAC (enveloppe inox, étanchéité, isolation)**

Staalbouwer\_Constructeur métallique

**Aperam, usine de Genk (BE)**

Fabricant inox enveloppe\_Fabricant enveloppe inox

**Fontbonne, Décines-Charpieu (FR)**

Binneninrichting inox\_Aménagement intérieur inox

tekst\_texte: François Lamarre

foto's\_photos: Musée des Confluences, Lyon, France /

Architecte Coop Himmelb(l)au / © Sergio Pirrone /

© Duccio Malagamba (p.44)

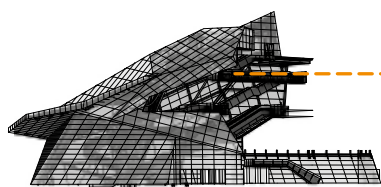
## Onder een wolk van mat roestvast staal - Musée des Confluences, Lyon

Het Musée des Confluences dankt zijn naam aan drie goede redenen. Naast de geografische ligging, aan de samenvloeiing van de Rhône en de Saône, helemaal aan het uiteinde van de Lyonese schiereiland, is dit museum de erfgenaam van talrijke in de loop der tijd erkende musea en is zijn wetenschappelijke project gebaseerd op het samenkomen van kennis en disciplines die samen een groot verhaal schetsen vanaf de oorsprong van het leven tot aan de organisatie van de menselijke samenleving, tot en met hun afbeeldingen van het hiernamaals. De omvang van het verkende gebied spruit voort uit de geschiedenis van de collecties die paleontologie, zoölogie, mineralogie, etnologie, prehistorie enz. De eerste collectie stamt uit het curiositeitenkabinet van de gebroeders Gaspard de Liergues en Balthasar de Monconys uit de 17e eeuw, dat later uitgebreid werd door Jérôme Pestalozzi, geneesheer in het Hôtel-Dieu, in de eeuw daarop. Dit fonds ligt aan de oorsprong van het eerste natuurhistorisch museum van de stad Lyon, dat in 1777 zijn deuren opende voor het publiek en daarna gedurende de hele 19e eeuw uitgebreid werd met bijdragen uit de kolonies en de missies. Later kwam daar nog het erfgoed van de Lyonese industrieel Emile Guimet bij, waaronder het Museum van de Religieuze Kunst,

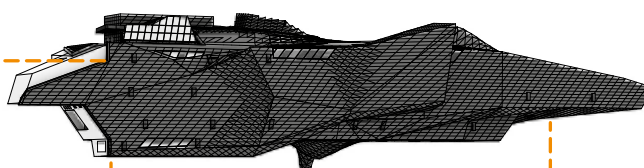
## Sous un nuage d'inox mat - Musée des Confluences, Lyon

Le musée des Confluences doit son intitulé à trois bonnes raisons. Outre son implantation géographique à la confluence du Rhône et de la Saône, tout au bout de la presqu'île lyonnaise, il est l'héritier de plusieurs institutions muséales agrégées au fil du temps et son projet scientifique organise la convergence des savoirs et des disciplines pour esquisser un grand récit des origines de la vie à l'organisation des sociétés humaines, jusque dans leurs représentations de l'au-delà. L'ampleur du champ exploré tient à l'histoire des collections qui mêlent paléontologie, zoologie, minéralogie, ethnologie, préhistoire, etc, au gré des legs et des initiatives. La première remonte au cabinet de curiosités des frères Gaspard de Liergues et Balthasar de Monconys constitué au 17e siècle puis enrichi par Jérôme Pestalozzi, médecin à l'Hôtel-Dieu, au siècle suivant. Ce fonds est à l'origine du premier musée d'histoire naturelle ouvert au public en 1777 par la Ville de Lyon et ensuite développé avec les apports des colonies et des missions tout au long du 19e siècle. Vient s'y greffer l'héritage d'Emile Guimet dont le musée des religions,

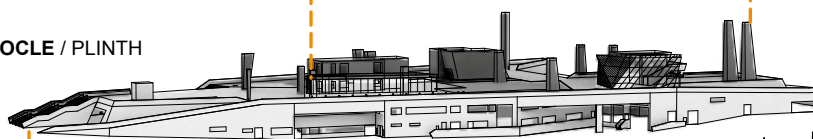
CRISTAL / CRYSTAL



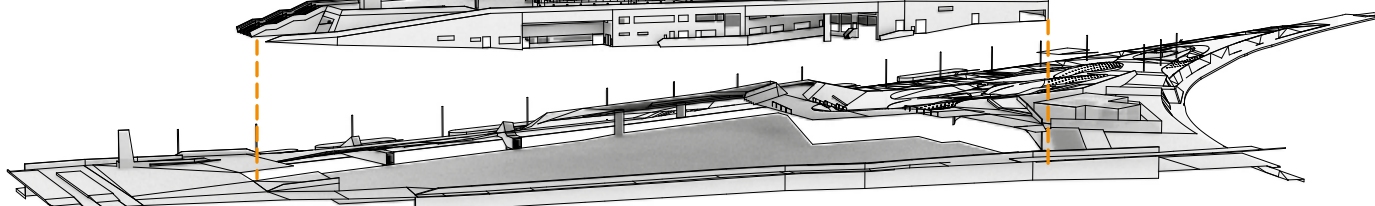
NUAGE / CLOUD



SOCLE / PLINTH



ABORDS / SURROUNDINGS





opgericht in 1879 en 10 jaar later verhuisd naar Parijs, zodat het gebouw aan de Boulevard des Belges er verlaten bijlag. Burgemeester Edouard Herriot installeert er in 1914 zijn collecties, en stelt Emile Guimet aan tot directeur, die eveneens de 3000 voorwerpen die nog in zijn bezit waren inbrengt. Het is dit Musée Guimet d'histoire naturelle, dat gesloten werd 2007, dat nu heringericht werd en nogmaals vergroot wordt onder de benaming Musée des Confluences, met een volledig aangepaste constructie.

### Organisch register

Het nieuwe museum, dat toch kan bogen op een rijke geschiedenis, geniet de steun van de Departementsraad van de Rhône die de armen nooit heeft laten hangen ongeacht de vele moeilijkheden, en wil zich nu ter plekke verankeren. Met de combinatie van wetenschappen en samenleving heeft het de ambitie om zijn rijkdom te delen (met de aanwinsten in het kader van het project bevat het nu meer dan 2 miljoen voorwerpen) en het grote publiek kennis te laten maken met de wetenschappen. Daartoe wil het studies aanboden die dicht aanleunen en betrokken

créé en 1879 et déménagé à Paris dix ans plus tard, laisse en déshérence le bâtiment du boulevard des Belges. Le maire Edouard Herriot y installe le Muséum et ses collections en 1914, nommant à sa tête l'industriel lyonnais qui apporte les 3 000 objets restés en sa possession. C'est ce Musée Guimet d'histoire naturelle, fermé en 2007, qui se redéploie et s'agrandit une nouvelle fois sous l'intitulé du musée des Confluences, avec une construction de circonstance.

### Registre organique

Inscrit dans l'histoire et porté par le Conseil général du Rhône qui n'a jamais baissé les bras devant les difficultés rencontrées, le nouveau musée se veut ancré dans son territoire. Mêlant sciences et sociétés, il a pour ambition de faire partager ses richesses (plus de 2 millions d'objets avec les acquisitions faites dans le cadre du projet) et de réconcilier le grand public avec les sciences. Pour y parvenir, il entend être aussi vivant que ses sujets d'études et



zijn bij het lokale leven. Met een zekere ondeugendheid hebben de ontwerpers van het gebouw voor een duidelijk organische vorm gekozen, naar het beeld van de prehistorische dieren waarvan de reuzenfossielen in de permanente tentoonstellingsruimte tronen. Staande op zijn poten, stroomafwaarts gericht, lijkt het op een enorm beest dat langs de oever graast, oog in oog met het water. Met het organische register verheerlijkt de architect Wolf Prix - die voortaan alleen het agentschap Coop Himmelb(l)au incarneert - wel het leven, maar verkiest hij veeleer de concepten 'kristal' en 'wolk', die verwijzen naar de transparantie van de kennis en de ondoorgankelijkheid van het onbekende. Samen vormen ze het lichaam van deze mastodont die zich van zijn sokkel losmaakt om aan de samenvloeiing een beschut terras te vormen. 'Kristal' verwijst naar de toegangshal onder een glaspartij van 2000 m<sup>2</sup> en 'wolk' verwijst naar de tentoonstellingszalen die zich aan de ene kant uitstrekken over 11.000 m<sup>2</sup> en aan de andere kant naar een galerij op twee niveaus met zenitale verlichting. De administratie heeft een plek gekregen op de zolder en helemaal bovenaan vinden we een cafetaria. De sokkel waarop de twee delen rusten herbergt twee auditoria, onthaalruimten en rustplekken, de reserves van het museum en de technische lokalen over bijna 9000 m<sup>2</sup>. Ten slotte is er de openbare tuin die ook getekend werd door het Oostenrijkse agentschap dat de directe omgeving liet harmoniëren met het gebouw, op een terrein van 2,5 hectare.

impliqué dans la vie locale. Non sans malice, les concepteurs du bâtiment lui ont donné une forme ostensiblement organique, à l'image de ces animaux préhistoriques dont les immenses fossiles trônent dans l'exposition permanente. Monté sur pattes et tourné vers l'aval, il ressemble à une énorme bête broutant la berge à la rencontre des eaux. S'il revendique le registre organique pour glorifier le vivant, l'architecte Wolf Prix - qui incarne désormais seul l'agence Coop Himmelb(l)au - préfère, quant à lui, décliner les concepts de 'cristal' et de 'nuage' qui renvoient à la transparence des connaissances et à l'opacité de l'inconnu. Leur assemblage compose le corps de ce mastodonte qui se détache du socle pour offrir une terrasse abritée sur la confluence. Au 'cristal' correspond le hall d'entrée implanté sous une verrière de 2 000 m<sup>2</sup> et au 'nuage' les salles d'exposition qui se développent sur 11 000 m<sup>2</sup> de part et d'autre d'une galerie sur deux niveaux sous éclairage zénithal, avec l'administration dans les combles et une cafétéria au sommet. Le socle sur lequel reposent ces deux parties abrite deux auditoriums, des salles d'accueil et de médiation, les réserves du musée et des locaux techniques sur près de 9 000 m<sup>2</sup>. Enfin, le jardin public également dessiné par l'agence autrichienne organise les abords en fonction du bâtiment sur les 2,5 hectares de la pointe.





### Stalen skeletten

De constructie ligt in de lijn van de gebruikte beelden. Het 'kristal' is een verbazende glaspartij waarvan het metalen geraamte met slanke krommingen zich tot op een hoogte van 40 m verheft, steunend op een soort van centrale trechter, 'zwaartepunt' genoemd. Een hellend vlak slingert rond deze sculptuur van glas en staal en leidt naar de ingang van de 'wolk' die het lichaam van het museum vormt. Drie hoofdpijlers en twaalf palen dragen de imposante massa van 6600 ton staal van de ca. 650.000 elementen waarvan 25.000 ton gelaste gehelen en liggers met een

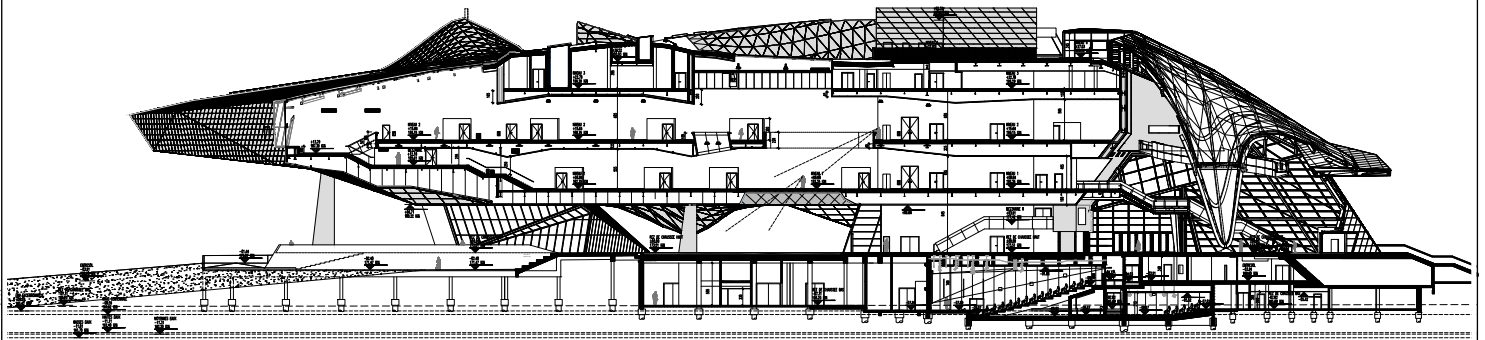
### Squelettes d'acier

La construction s'accorde aux images employées. Le 'cristal' est une étonnante verrière dont l'ossature métallique aux courbes déliées s'élève jusqu'à 40 m de hauteur en prenant appui sur une sorte d'entonnoir central appelé 'puits de gravité'. Une rampe s'enroule autour de cette sculpture de verre et d'acier pour conduire jusqu'à l'entrée du 'nuage' qui constitue le corps du musée. Trois piles principales et douze poteaux en soulèvent la masse imposante, reprenant les 6 600 tonnes d'une charpente en acier qui compte quelque 650 000 éléments dont des ensembles

overspanning van 27 m. Dit gigantische skelet, een sterk staaltje van de burgerlijke bouwkunde, zit volledig verborgen in de dubbele binnenwanden en in de mantel van het gebouw dat de getormenteerde contouren van het skelet overneemt. Wat de betonnen sokkel betreft, die volgt het terrein en rust op een woud van micropalen, diep in de alluviale grond ingeheid.

mécanosoudés de 25 tonnes et des solives de 27 m de portée. Ce gigantesque squelette dont la réalisation relève du génie civil est totalement occulté par les doublages intérieurs et par l'enveloppe du bâtiment qui en épouse les contours tourmentés. Quant au socle en béton établi dans la continuité du terrain, il repose sur une forêt de micropieux profondément forés en cette terre alluviale.





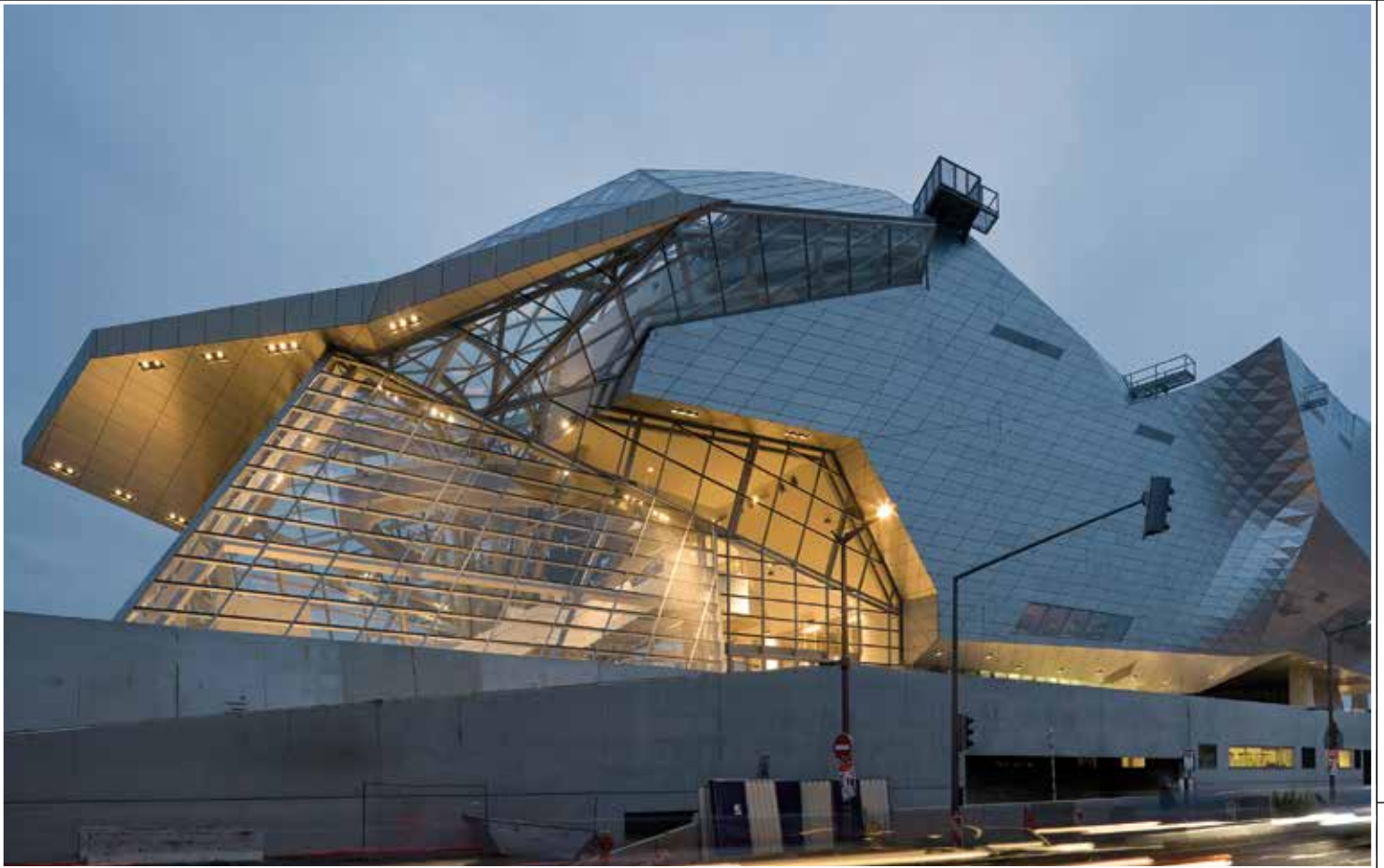
### Roestvrijstalen schaal of wolk

Na de transparantie van de kristallen hal volgt de ondoorgroendelijkheid van het museum dat in zijn diepe binnenste de tentoonstellingszalen bevat die ontworpen zijn als moduleerbare, scenografische 'zwarte dozen'. Ze zijn samengevoegd in een mantel die even onbestemd als vol beweging lijkt te zijn als een cumulonimbus die het gebouw met de samenvloeiing van de twee rivieren laat versmelten. De bekleding van deze opgehangen massa met talrijke facetten weerkaatst een wisselend licht, al naargelang van de wolkenhemel. De keuze voor roestvast staal heeft het mogelijk gemaakt om het gewenste 'wolk-effect' te realiseren. Het gesatineerde en homogene uitzicht van het oppervlak werd verkregen door uiterst fijn stralen met kleine kogeltjes van Uginox Mat-plaat in de kwaliteit 316L. Deze afwerking draagt bij aan het versmelten van de massa van het museum met het water van het rivierlandschap. Uitgesneden uit 3 mm dikke platen (voor een onberispelijk gedrag), dekken de ca. 17.000 platen met 37 verschillende formaten, de mantel van 20.000 m<sup>2</sup>, met inbegrip van de onderkant van het gebouw en de insprongen in de hal en de gaanderijen, in totaal goed voor 600 ton staal. Samen met de vorm verleent deze bekleding aan het gebouw een speels aspect, dat nu eens duidelijk zichtbaar is onder zijn schild, en dan weer oplost in het licht, tegelijk mastodont en wolk.

### Carapace d'inox ou nuage

A la transparence du hall cristallin succède l'opacité du musée qui renferme en son sein les salles d'exposition conçues comme autant de 'boîtes noires' scénographiques et modulables. Leur agrégation s'effectue sous une enveloppe qui se veut aussi indéterminée et mouvementée qu'un cumulonimbus afin de fondre le bâtiment dans le site de la confluence. L'habillage de cette masse en suspension aux multiples facettes se devait d'être lumineuse et changeante selon les humeurs du ciel. Le choix d'un acier inoxydable a permis de réaliser le 'nuage' désiré. Son aspect de surface satiné et homogène a été obtenu par microbillage à partir d'une tôle Uginox Mat de nuance 316L. Cette finition contribue à dissoudre la masse du musée dans l'atmosphère aquatique du site fluvial. Découpées dans des tôles de 3 mm d'épaisseur pour une tenue irréprochable, quelque 17.000 plaques différentes, apparentées sous 37 formats, couvrent les 20.000 m<sup>2</sup> du développé de l'enveloppe, y compris la sous-face du bâtiment et les retours à l'intérieur du hall et des circulations, pour un total d'environ 600 tonnes. Ce parement associé à la forme définie confère un aspect furtif au bâtiment tantôt affirmé sous sa carapace, tantôt dilué dans la lumière, à la fois mastodonte et nuage.





## De streek van Lyon, vol contrasten

Het Musée des Confluences sluit aan op andere realisaties in de wijk van de Confluence, die al eerder gekenmerkt waren door roestvaststalen bekledingen, met name de woonwijk Lyon Island, ontworpen door het agentschap Fuksas, en het kantoorgebouw Manuelle Gautrand, opgenomen in de Monolithe. Voor deze twee gebouwen kozen de architecten voor Uginox Bright, een glanzend product dat de omgeving weerspiegelt en van uitzicht verandert met de seizoenen en de weersomstandigheden.

Aan de andere kant van de Rhône, op Gerland, zijn de dakkrommingen van de Ecole normale Supérieure van Lyon, naar een ontwerp van Henri en Bruno Gaudin, bekleed met mat Uginox Top, dat na vijftien jaar nog enkele rimpel vertoont.

Een beetje verder in de ruimte en de tijd, troont dan weer het Gallo-Romeins museum in Saint-Romain-en-Gal, opgericht door het agentschap Chaix & Morel, al twintig jaar langs de oevers van de Rhône onder cassettes in Uginox Touch.

## Le Lyonnais, terre de contrastes

Le musée des Confluences fait suite à d'autres réalisations du quartier de la Confluence précédemment remarquées pour leur vêtiture en inox, à savoir l'immeuble de logements Lyon Island conçu par l'agence Fuksas et l'immeuble de bureaux de Manuelle Gautrand inséré dans le Monolithe. Pour ces deux bâtiments, leurs architectes ont choisi de l'Uginox Bright, un produit brillant qui reflète l'environnement et change d'aspect au gré des saisons et de la météo.

De l'autre côté du Rhône, sur Gerland, l'Ecole normale supérieure de Lyon réalisée par Henri et Bruno Gaudin habille ses courbes d'une toiture en Uginox Top d'aspect mat qui n'a pas pris une ride depuis quinze ans.

Un peu plus loin dans l'espace et le temps, le musée gallo-romain de Saint-Romain-en-Gal érigé par l'agence Chaix & Morel trône depuis vingt ans sur les bords du Rhône sous des cassettes en Uginox Touch.



Woonwijk\_Immeuble d'habitations Lyon Island  
Architectes : Massimiliano et Doriana Fuksas - © Erick Saillet



Kantoorgebouw\_Immeuble de bureaux Le Monolithe  
Manuelle Gautrand Architecture - © Vincent Ramet